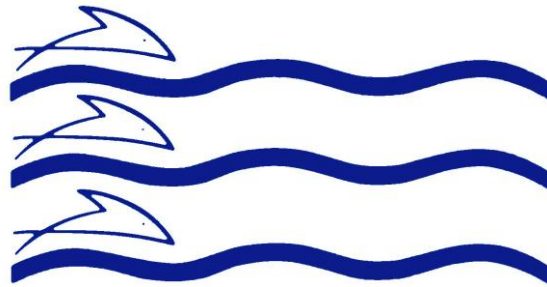


Staða og horfur í veiði uppsjávartegunda í N-Atlantshafi

Þorsteinn Sigurðsson, Hafrannsóknastofnunin



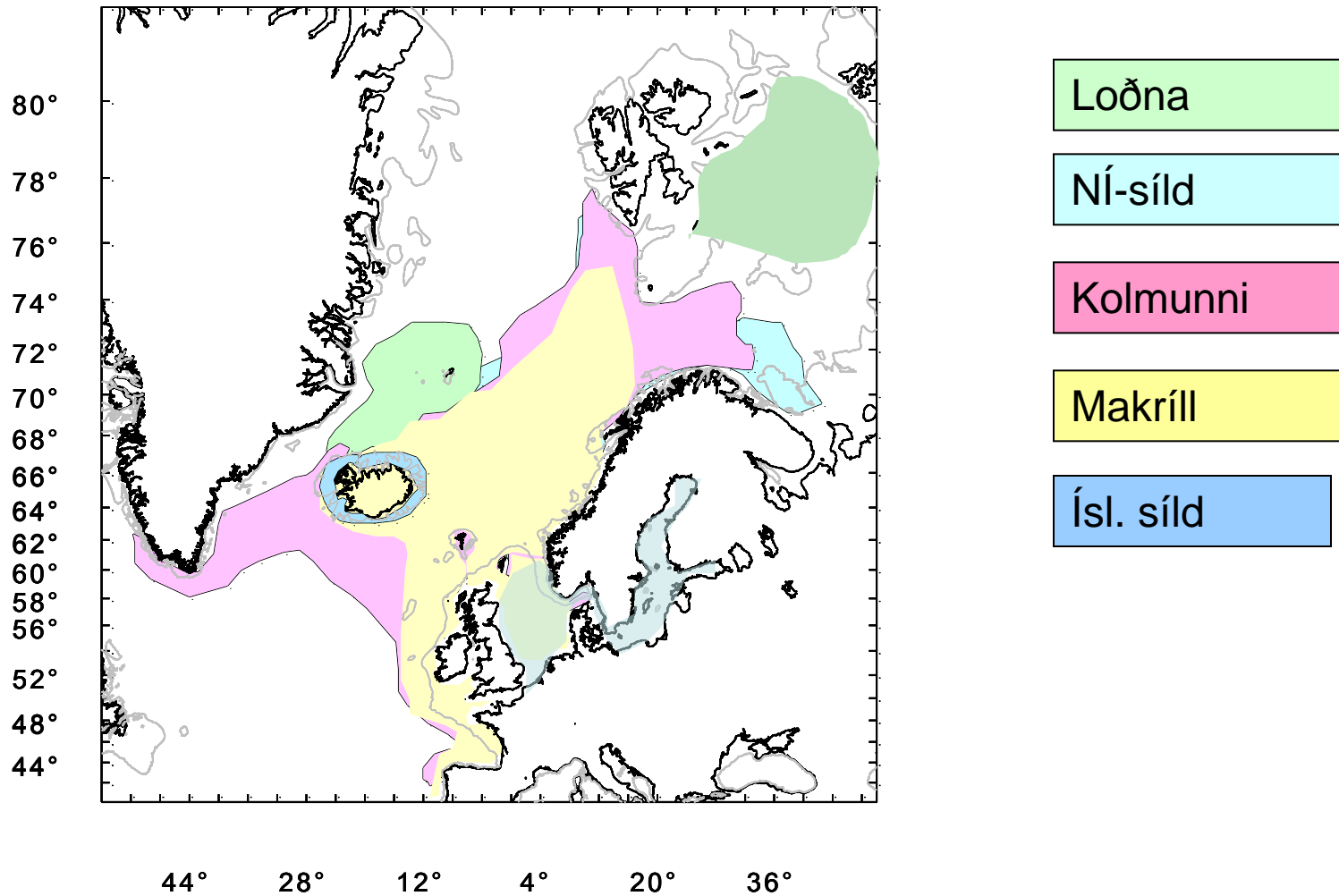


Helstu tegundir

- Síld
 - Veitt ráðgjöf um 12 síldarstofna
- Kolmunni
- Makrill
- Loðna
 - A-Grænland-Ísland-Jan Mayen
 - Barentshaf
- Aðrar tegundir
 - sandsíli, hrossamakrill



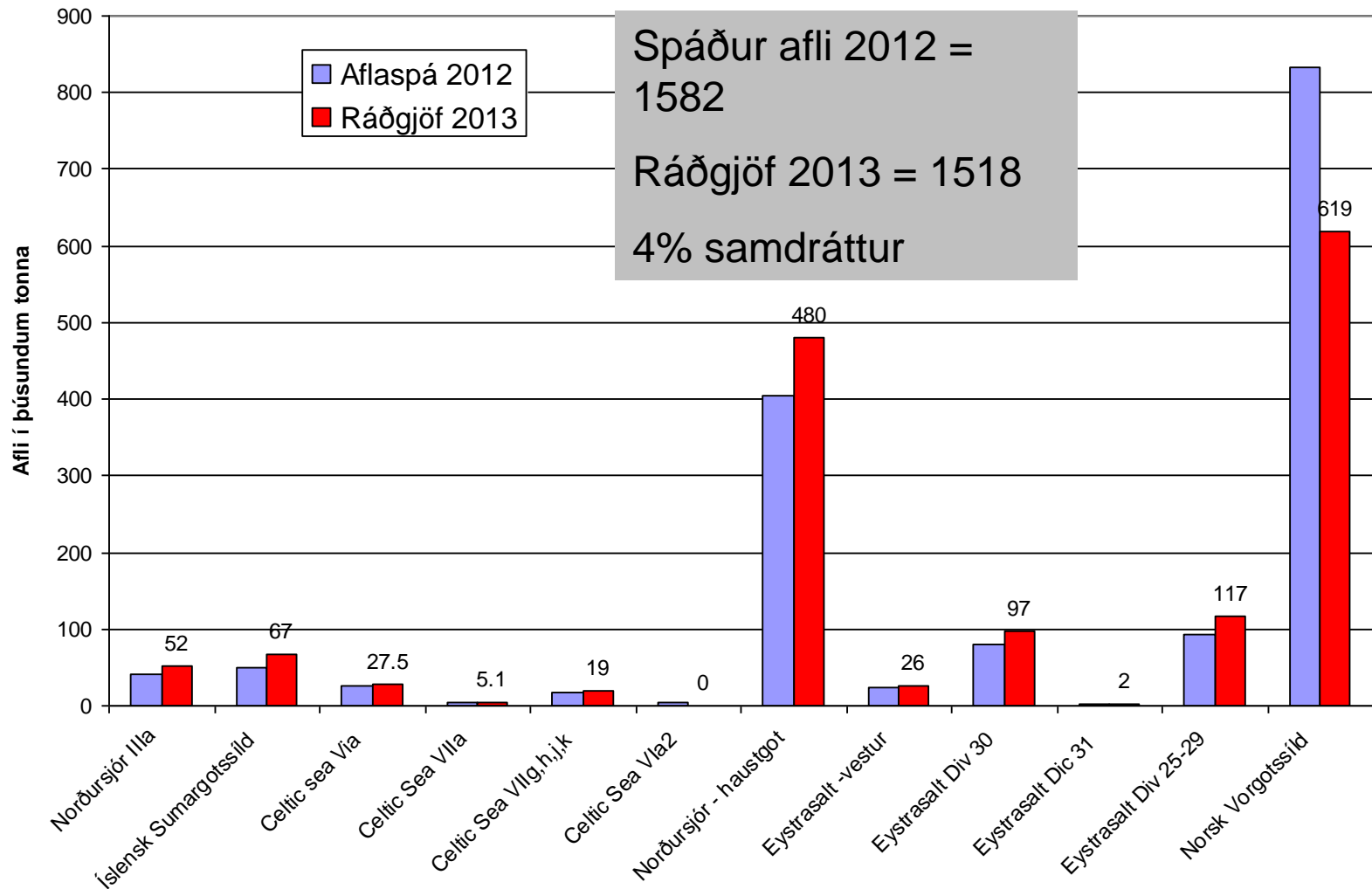
Dreifing fimm uppsjávarfiskistofna



Byggt á gögnum frá Hjálmarí Vilhj., J. A. Jacobsen og fleirum



Síldarstofnar í N-Atlantshafi – aflí 2012 og ráðgjöf 2013



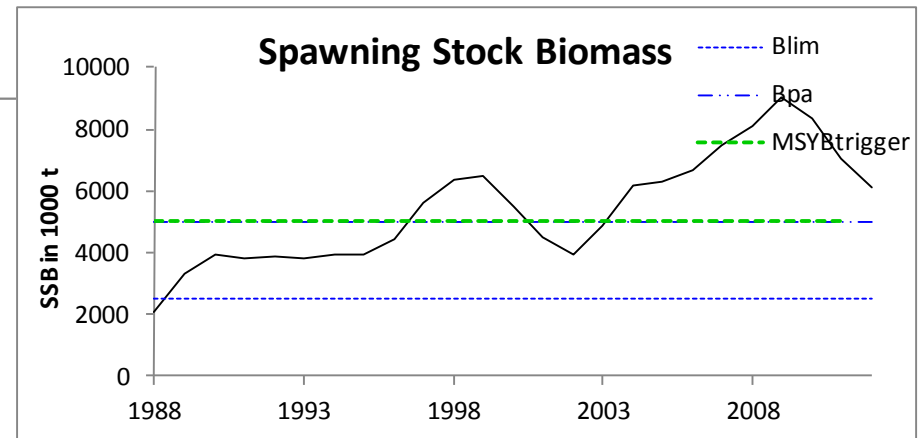
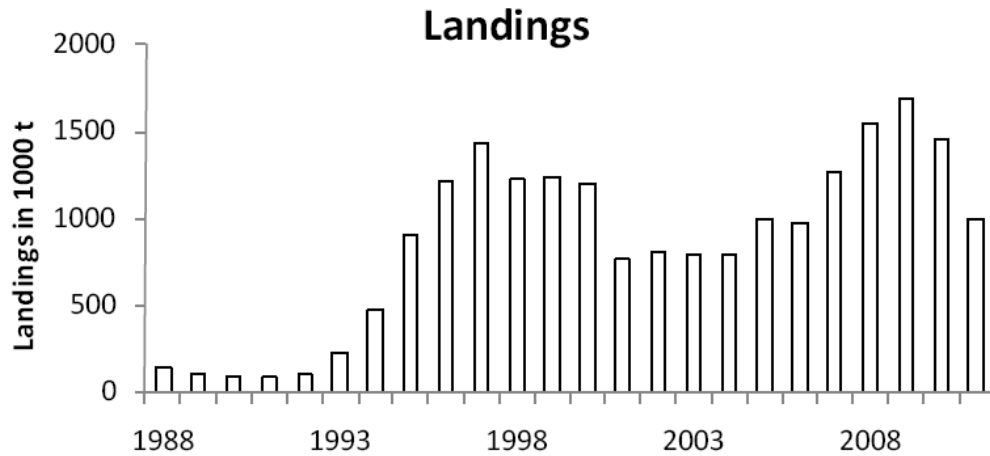


Norsk-íslensk síld





Norsk-íslensk síld – staða stofnsins





Norsk-íslensk síld

- Árgangar 1998, 1999 og 2002-2004 stórir.
- Árgangar yngri en 2004 eru allir metnir litlir.
- Hrygningarstofninn vaxandi 2003-2009 þá 9 milljón tonn.
- Hrygningarstofninn árið 2012 rúmar 6 milljónir tonna.
Aflamark árið 2013 verður 619 þúsund tonn, samkvæmt aflareglu.
 - Hlutdeild Íslendinga í aflanum árið 2013 verður um 90 þús. tonn (14,51%). Aflamarkið var 833 þúsund tonn árið 2012 og hlutdeild Íslands 120 þúsund tonn.
- Áframhaldandi minnkun hrygningarstofns vegna slarkrar nýliðunar og verði 4,3 milljónir tonna árið 2014.
- Hrygningarstofninn mun minnka enn frekar á næstu árum.

Kolmunni

BACALADILLA
Pesca en: Atlántico Centro-Este
Puerto: Fecha Desembarco:
Modo de Presentación: Entero
2,50€

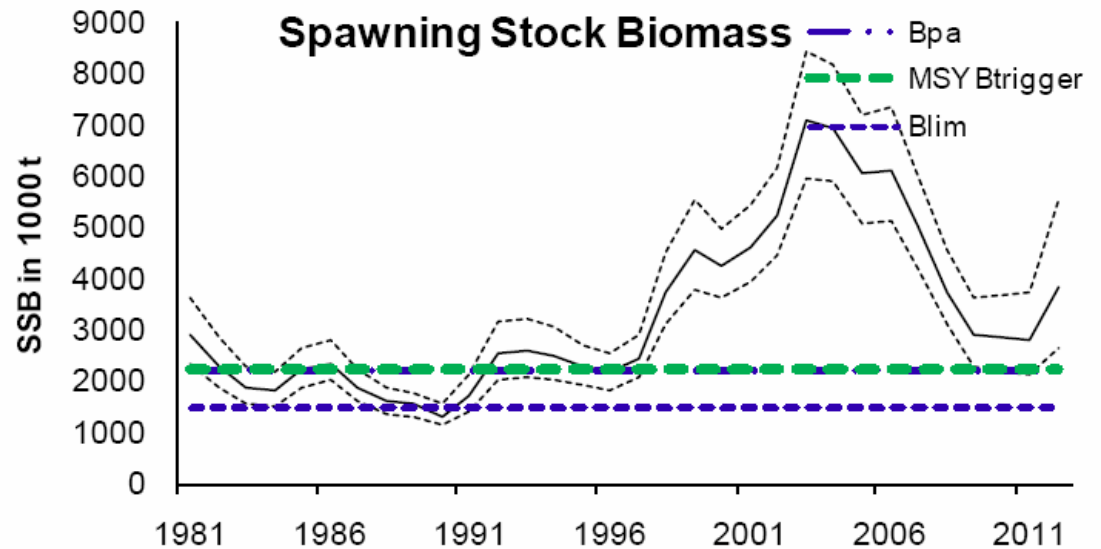
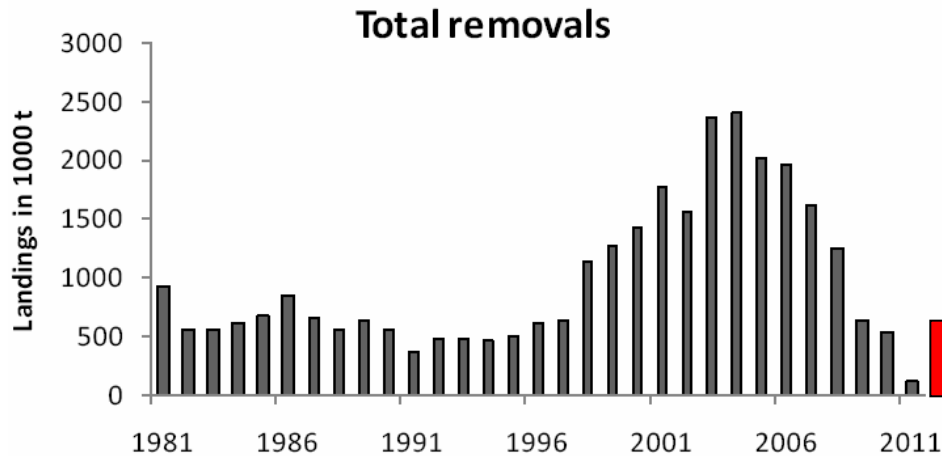
CHICHARRO
Pesca en: Atlántico Centro-Este
Puerto: Fecha Desembarco:
Presentación: Entero
2,50€

DOQUE
Pesca en: Atlántico Centro-Este
Puerto: Fecha Desembarco:
Presentación: FRESCO
8





Kolmunni – afli og stærð hrygningarstofns





Kolmunni

- Góð nýliðun 1996-2004
- Hrygningarstofninn stækkaði í um 7 milljónir tonna á árunum 2003 og 2004, en fór minnkandi til ársins 2010 vegna lélegrar nýliðunar og mikillar veiði.
- Árgangar 2005 til 2008 eru allir metnir nálægt sögulegu lágmarki en árgangar 2010 og 2011 gætu verið stórir.
- Hrygningarstofn metinn 3,8 milljónir tonna árið 2012.
- Gert er ráð fyrir að hrygningarstofninn verði um 5,7 milljónir tonna árið 2014 ef afli verður samkvæmt aflareglu.
- Aflamark fyrir 2013 verður 643 þúsund tonn samkvæmt aflareglu
 - Íslensk skip með 113 þús. tonn (17,6%).
- Aflamark fyrir árið 2012 var 391 þúsund tonn
 - Íslensk skip með 69 þúsund tonn.



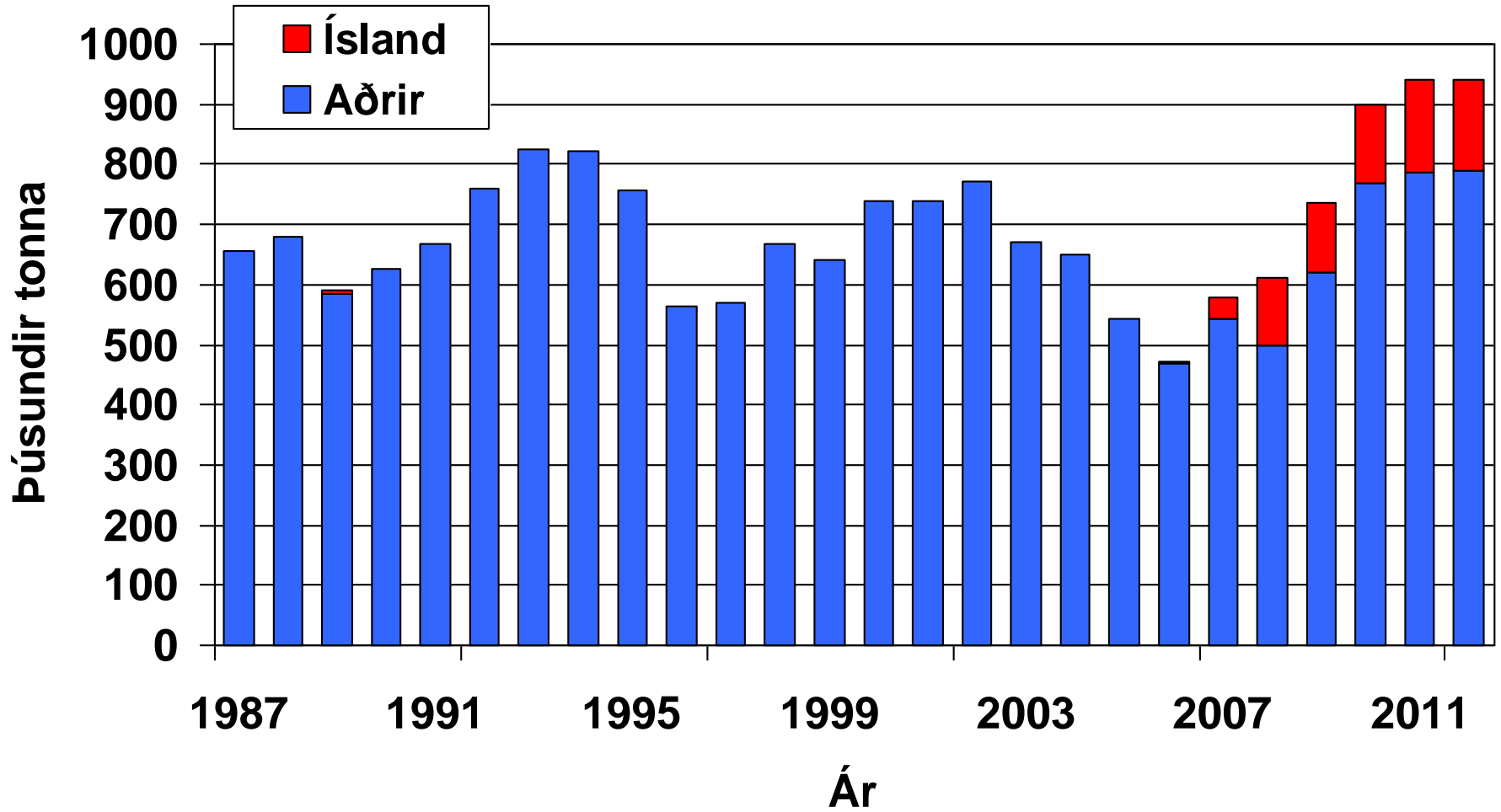
Makrill



Teikning: Jón Baldur Hlíðberg

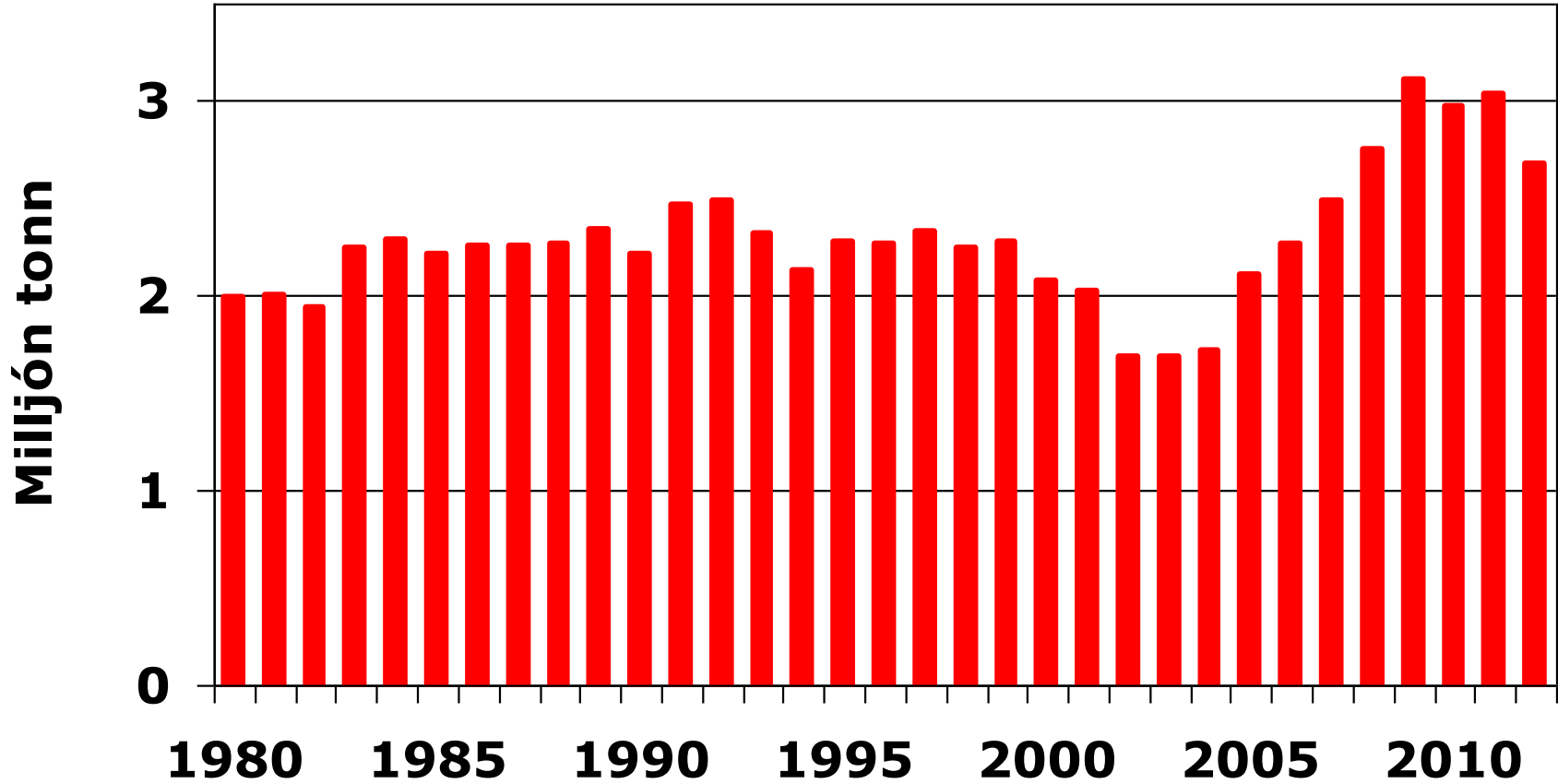


Makrílafli frá 1987



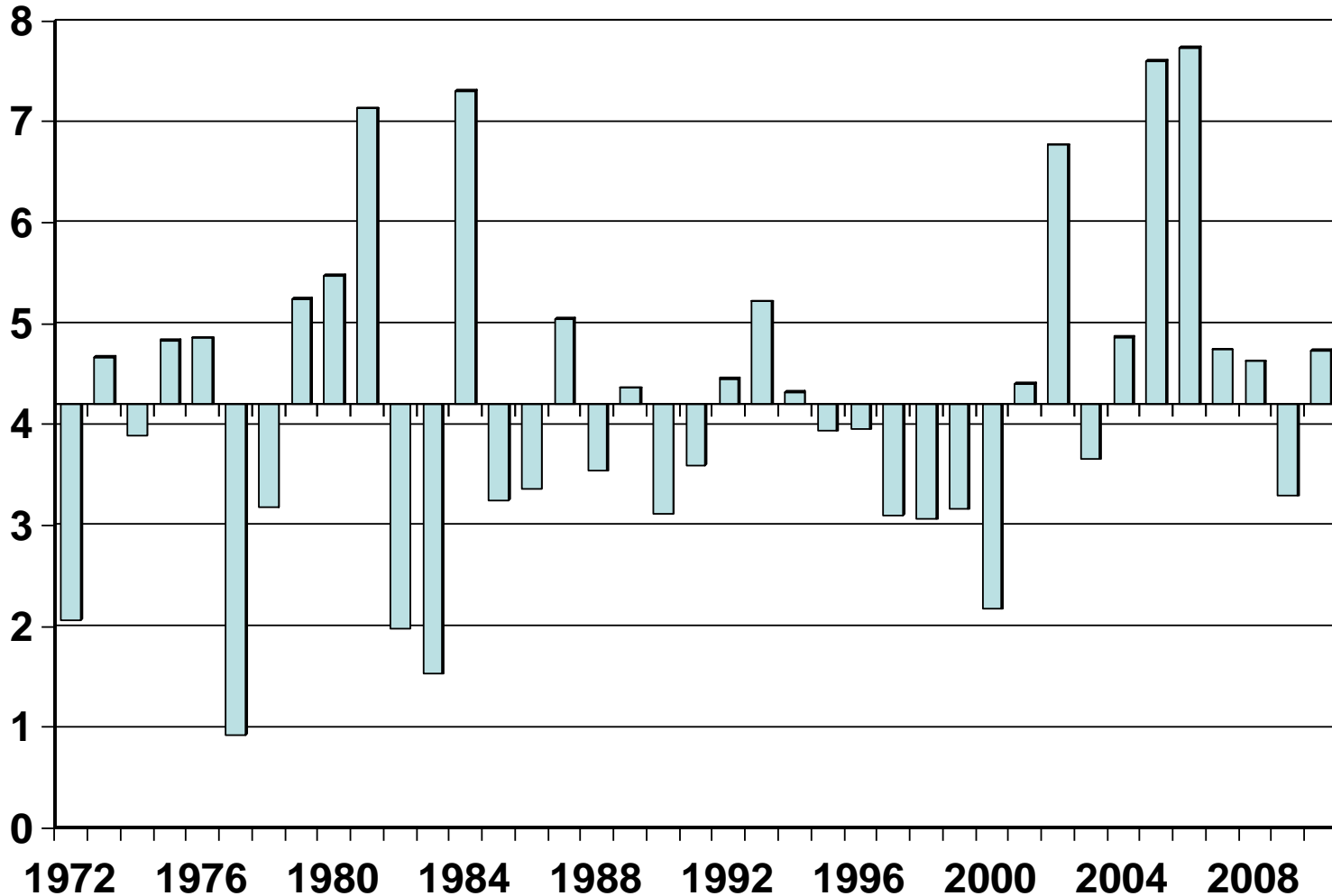


Stærð hrygningarstofns





Stærð árganga 1972-2010



Meðal-
árgangur
= 4,2
milljarðar

Árgangur

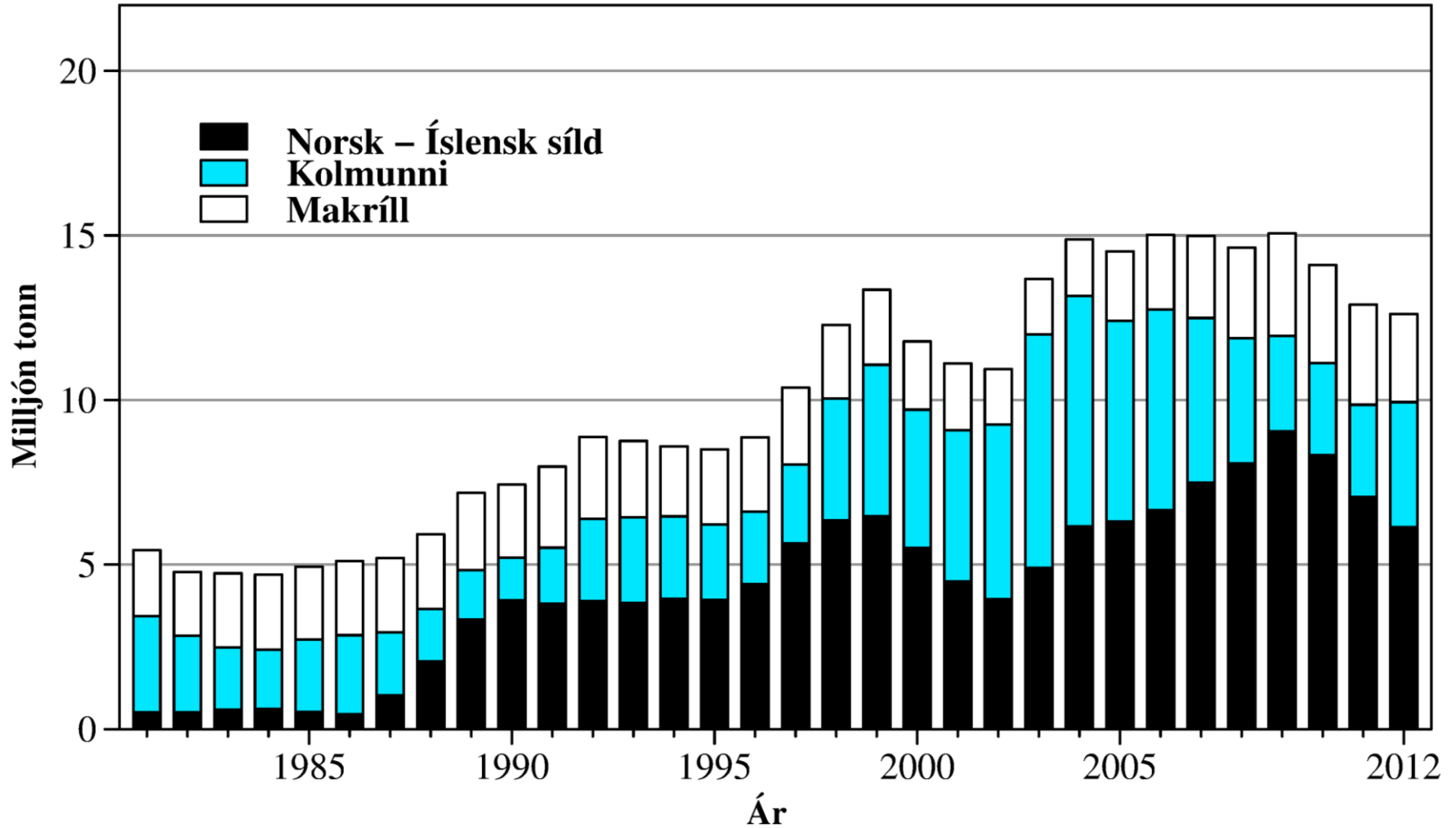


Makrill: Ástand stofnsins

- Hrygningarstofninn 2012 metinn 2,7 milljónir tonna
 - Vaxið úr 1,7 milljónum tonna árið 2002
 - Fallið úr 3,15 milljón tonnum árið 2009
- Árgangar 2002, 2005 og 2006 metnir stórir
- Árgangurinn frá 2007-2011 er taldir vera nálægt meðaltali
- Ástand stofnsins er talið gott
- Veiðidánartala þó hærrí en sú sem gefur hámarksafrakstur úr stofninum
- Ráðgjöf 2013 < **542 þús tonn** (639 fyrir 2012)
- Ekki samkomulag um skiptingu



Stærð hrygngingarstofna helstu uppsjávarfiska



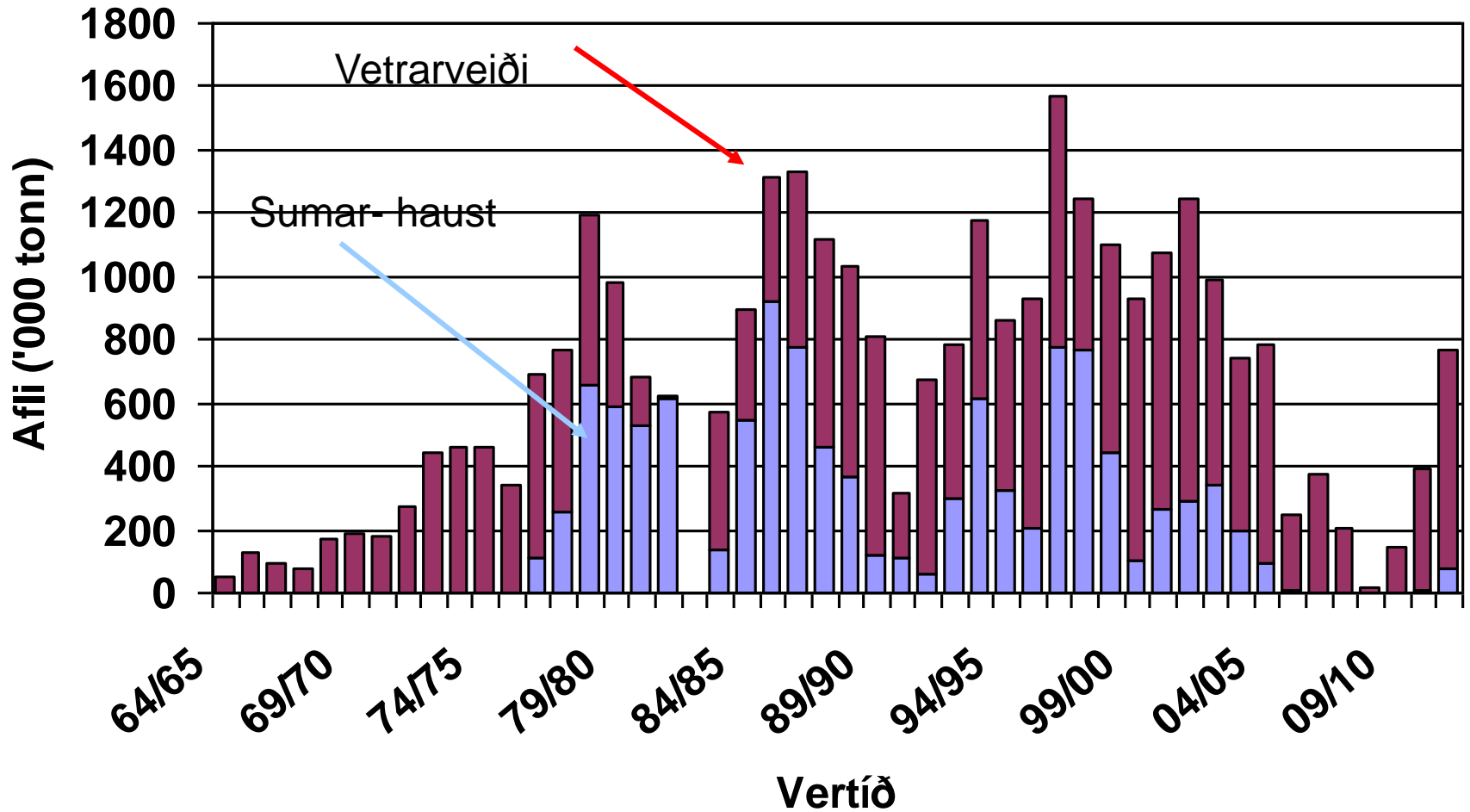


Loďna





Loðnuafli frá 1964





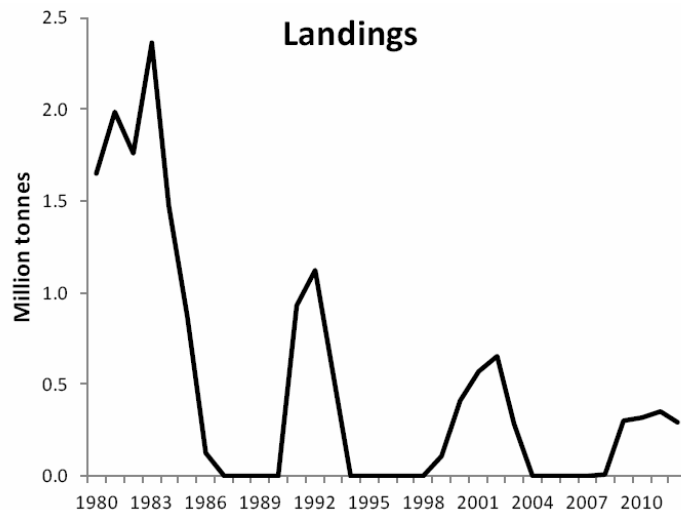
Loðna við Ísland – horfur

- Hafrannsóknastofnun hefur lagt til **300** þús. tonna aflamark á vertíðinni 2012/2013.
 - Verður endurskoðað í janúar/febrúar
- Ungloðnumæling í október mjög lág, meiri líkur en minni á að veiðin 2013/2014 verði því slök.
- Mikið um seiði í síðustu mælingu – lítið spágildi fyrir vertíðina 2014/15.



Loðna - Barentshaf

- ICES ráðlagði 200 þús. tonna afla 2013 (320 þús 2012)
- Hrygningarstofninn í september 2012 2,0 milljónir tonna (árgangar 2009 og 2010)
- Árgangar sem halda uppi vertíðinni 2013/14 eru nálægt meðallagi og yfir.
- Afrán ræður miklu varðandi veiðimöguleika 2013/2014





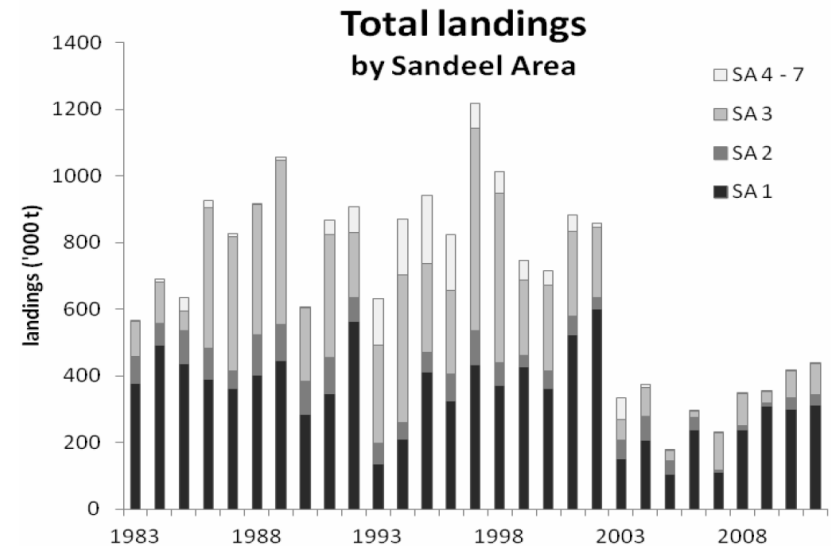
Aðrir uppsjávarstofnar



- Fjórir stofnar brynstýrtlu (hrossamakrill)
 - Ráðgjöf um 170 þús. tonn fyrir 2013
 - Stærsti stofninn á niðurleið (ráðgjöf úr 211 þús tonnum 2012 í 126 þús. tonn árið 2013)

- Sandsíli

- Afli um 400 þús tonn
- Ráð 2013: Ekki auka





Samantekt

- Margir síldarstofnar í jafnvagi – stærsti stofninn þó á niðurleið vegna slakrar nýliðunar undanfarin ár – mun minnka á komandi árum
- Kolmunnastofninn að rétta úr kútnum eftir mikla niðursveiflu
- Makrílstofninn stór – en fer minnkandi verði ekki dregið úr veiðialagi
- Loðnustofnar verið frekar litlir – óvissa

